

令和5年度

病害虫発生予察情報 第13号

8月予報

北海道病害虫防除所 令和5年(2023年)7月28日

<http://www.agri.hro.or.jp/boujoshou/>

Tel:0123(89)2080・Fax:0123(89)2082

季節予報(付記)によれば、8月の天気は数日の周期で変わりますが、低気圧や前線の影響を受けやすいため、平年に比べ曇りや雨の日が多く、気温は平年並または高い確率ともに40%、降水量は平年並または高い確率ともに40%と予報されています。

これまでの発生状況と季節予報から、多めの発生が予想される病害虫は、水稻のいもち病、ウンカ類、とうもろこしのアワノメイガ、大豆のべと病、豆類の菌核病、菜豆の灰色かび病、大豆・小豆の茎疫病、ばれいしょの疫病、てんさいの褐斑病、あぶらな科野菜の軟腐病、モンシロチョウ、コナガ、りんごの黒星病、斑点落葉病、モモンクイガです。

なお、防除対策の詳細を紹介した「北海道農作物病害虫・雑草防除ガイド」は北海道病害虫防除所のホームページ(<http://www.agri.hro.or.jp/boujoshou/>)で公開しています。

8月に注意すべき病害虫

| 作物名 | 病害虫名 | 発生予想 | | 注意事項及び防除対策 |
|---------------------|------------------------|------------|----------|---|
| | | 発生期 | 発生量 | |
| 水稻 | 葉いもち病 穂いもち病 | 既発(早) 早 | 多 やや多 | 薬剤防除の適期実施に留意する。葉いもちの発生が多く出穂期間が長引く場合には、追加防除を実施する。 |
| 水稻 | アカヒゲホソ ミドリカスミ カメ | 既発(やや早) | 並 | 薬剤防除の適期実施に留意する。 水田内の発生密度をモニタリングし、追加防除の要否判定を行う。 |
| ばれいしょ | 疫病 | 既発(並) | やや多 | 茎葉の疫病に効果があっても塊茎腐敗に効果がない薬剤があるので注意する。 |
| てんさい | 褐斑病 | 既発(早) | 多 | 複数の薬剤に対して、耐性菌の発生が認められているため、薬剤の選択には特に注意する。 散布間隔が開きすぎないように注意する。 |
| たまねぎ、 その他野菜 類 | ネギアザミウ マ | — | 並 | 抵抗性個体群が確認されているためピレスロイド剤の使用を避ける。 たまねぎ以外の野菜類(ねぎ、あぶらな科野菜、アスパラガスなど)でも多発に注意し、薬剤防除を実施する。 |
| あぶらな科 野菜 | コナガ | — | やや多 | ジアミド剤に対する抵抗性個体群の発生が確認されているので、防除にあたっては薬剤の選択に注意し、効果確認に努める。 |

A. 水稻

| | | |
|------------|-----------|---------|
| いもち病（葉いもち） | 発生期：既発（早） | 発生量：多 |
| （穂いもち） | 発生期：早 | 発生量：やや多 |

< 7月13日付け注意報第3号発表 >

1. 発生経過と予報の根拠

- (1) いもち病は弱い雨が長期間続いた場合や、寡照によって水稻の抵抗力が低下すると多発しやすい。発病適温は20～25℃であり、最低気温16℃以上で発病の危険がある。
- (2) 予察田の「きらら397」における葉いもちの初発期は、岩見沢市で7月10日（平年：7月18日）、比布町で7月6日（平年：7月14日）、北斗市で6月15日（平年：7月15日）と平年より早かった。
- (3) 予察田における葉いもちの発病度は、7月4半旬時点で、岩見沢市では22.0（平年：2.4）比布町では52.0（平年：8.3）、北斗市では25.0（平年：5.0）、といずれの地点でも平年より高かった。
- (4) 7月3半旬の一般田における巡回調査では、葉いもちの発生は確認されていない。
- (5) 葉いもち発生予測システム「BLASTAM」によると、7月中旬に全道的に感染好適条件となった日が複数回出現している。
- (6) 水稻の生育は平年より早く推移している。
- (7) 8月の気温は平年よりやや高く、降水量は平年よりやや多いと予報されている。
- (8) 以上のことから、葉いもちの発生量は平年より多く、穂いもちの発生期は早、発生量は平年よりやや多いと予想される。

2. 防除対策

- (1) 穂いもち防除は出穂期の1回散布を基本とするが、葉いもちの発生が多く出穂期間が長引く場合には、散布間隔を1週間程度として穂が完全に揃うまで散布を継続する。
- (2) 弱い長期間の雨により多発することがあるので注意する。
- (3) MBI-D剤及びQoI剤を茎葉散布する場合には、耐性菌発生リスクを低減するため防除ガイドに準拠して使用する。

| | | |
|------|----------------------|---------|
| ウンカ類 | 発生期：既発（ヒメトビウンカ第2回：早） | 発生量：やや多 |
|------|----------------------|---------|

1. 発生経過と予報の根拠

- (1) ヒメトビウンカは高温少雨条件が続くと密度が高まりやすい。セジロウンカは道内で越冬できず、大陸や本州以南から飛来して、8月中旬以降の飛来成虫は水田への定着率が低いとされている。
- (2) 畦畔すくい取りによるヒメトビウンカ第1回成虫の捕獲数は、長沼町では平年よりやや多く、比布町及び北斗市で平年並であった。
- (3) 予察灯によるヒメトビウンカ第2回成虫の初誘殺日は、長沼町で6月29日（平年：7月12日）、比布町で6月29日（平年：7月7日）及び北斗市で7月2日（平年：7月14日）といずれの地点においても平年より早かった。
- (4) 予察田すくい取りによるセジロウンカの初捕獲は、北斗市で7月4半旬（平年：7月3半旬）と平年よりやや遅かった。長沼町（平年：8月1半旬）及び比布町（平年：8月3半旬）ではセジロウンカの捕獲は認められていない。
- (5) 予察田のすくい取りによるヒメトビウンカ第2回成虫の捕獲数は、長沼町で平年より多く、比布町で平年よりやや多く、北斗市では平年並に推移している。予察灯による誘殺数は、北斗市では平年より多く、長沼町で平年並、比布町で平年より少なく推移している。
- (6) 8月の気温は平年よりやや高く、降水量は平年よりやや多いと予報されている。
- (7) 以上のことから、発生量は平年よりやや多いと予想される。

2. 防除対策

- (1) 多発による被害が予想される水田では、防除ガイドに準拠し、カメムシとの同時防除を実施する。
- (2) 吸汁害が発生するのは、7月下旬以降の第2回成虫発生時に株当たり寄生頭数が50頭（20回振りすくい取り換算頭数で成虫1,800頭または幼虫900頭）以上の激発となった場合である。

| | | |
|---------------------|-------------|-------|
| アカヒゲホソミドリカスミカメ（第2回） | 発生期：既発（やや早） | 発生量：並 |
|---------------------|-------------|-------|

1. 発生経過と予報の根拠

- (1) 本種は高温少雨条件が続くと密度が高まりやすい。高温条件では、成虫の水田への侵入活動や稲穂への加害活動が活発化する。
- (2) 畦畔すくい取りによる第2回成虫の初捕獲は、長沼町で6月25日（平年：7月14日）、北斗市で

7月7日（平年：7月25日）と平年より早く、比布町では7月20日（平年：7月16日）と平年よりやや遅かった。また、予察田のフェロモントラップにおける第2回成虫の初捕獲は、長沼町で6月25日（平年：7月12日）、北斗市で7月1日（平年：7月13日）と平年より早く、比布町では7月18日（平年：7月15日）と平年よりやや遅かった。

- (3) 予察田すくい取りによる成虫捕獲数は、長沼町では平年よりやや多く推移している。比布町及び北斗市では捕獲を認めていない。
- (4) 予察田のフェロモントラップ調査における成虫捕獲数は、いずれの地点においても平年並に推移している。
- (5) 7月3半旬の一般田における巡回調査では、73地点のうち、畦畔すくい取り調査での第2回成虫捕獲頭数において多発生の目安となる23頭を超えた地点は確認されなかった。
- (6) 8月の気温は平年よりやや高く、降水量は平年よりやや多いと予報されている。
- (7) 以上のことから、水田内における発生量は平年並であると予想される。

2. 防除対策

(1) 基幹防除

- ① 茎葉散布は出穂期とその7日後の2回を基幹防除として実施する。
- ② ジノテフラン剤、エチプロール剤、スルホキサフロル剤を使用する場合、基幹防除を出穂期7～10日後の1回散布に省略できる。
- ③ 水面施用を実施する場合は、出穂期から7日後までに処理する。

(2) 追加防除は、薬剤の使用時期や回数など使用基準を遵守し、以下のとおり実施する。

- ① 散布予定日の2～3日前に水田内すくい取り調査（20回振り）を行い、割粃の少ない「きたくりん」及び「吟風」では3頭、「ゆめぴりか」「きらら397」で2頭、「ななつぼし」では1頭に達した場合に追加防除を実施する。フェロモントラップを使用している場合は7日間合計捕獲虫数で「きらら397」は2.2頭、「ほしのゆめ」では1.2頭を上回る場合に追加防除を実施する。その後も、同様の調査を行い、上記水準を下回るまで順次7～10日間隔で追加防除を継続する。
- ② 水面施用を実施した場合には、出穂3週目にモニタリングを行い、上記に準じて追加防除を実施する。

(3) 加害期間は水稻の黄熟期までであり、その後の防除は不要である。

| | | |
|---------------------|----------------|----------------|
| フタオビコヤガ（第3回） | 発生期：やや早 | 発生量：やや少 |
|---------------------|----------------|----------------|

1. 発生経過と予報の根拠

- (1) 本種は高温少雨条件が続くと密度が高まりやすい。
- (2) 予察灯においては、いずれの地点においても第2回成虫の初発が認められていない。
- (3) 予察田における第2回幼虫の被害は、長沼町で平年よりやや多かった。比布町及び北斗市では被害を認めていない。
- (4) 8月の気温は平年よりやや高く、降水量は平年よりやや多いと予報されている。
- (5) 以上のことから、第3回幼虫の発生期は平年よりやや早く、発生量は平年よりやや少ないと予想される。

2. 防除対策

- (1) 10株について幼虫被害を調査し被害葉率が、7月下旬に65%、8月下旬に100%に、それぞれに達していなければ防除は不要である。

B. とうもろこし

| | |
|---------------|----------------|
| アワノメイガ | 発生量：やや多 |
|---------------|----------------|

1. 発生経過と予報の根拠

- (1) 北斗市の予察ほにおけるフェロモントラップによる誘殺数は、平年よりやや多く推移している。
- (2) 以上のことから、発生量は平年よりやや多いと予想される。

2. 防除対策

- (1) 発生には地域差があるので、当該地域における近年の発生状況を考慮して防除要否を判断する。
- (2) 防除ガイドに準拠し、標準的な露地栽培では雄穂抽出の前後に2回、7～10日間隔で茎葉散布を実施する。

| | |
|---------------|--------------|
| オオタバコガ | 発生量：並 |
|---------------|--------------|

1. 発生経過と予報の根拠

- (1) 本種は道外から成虫が飛来し、幼虫がとうもろこし雌穂に食入し子実を食害する。

- (2) 予察ほにおけるフェロモントラップの誘殺数は比布町で平年より多く推移している。長沼町、北斗市、芽室町及び訓子府町では誘殺が認められていない。
- (3) 8月の気温は平年よりやや高く、降水量は平年よりやや多いと予報されている。
- (4) 以上のことから、発生量は平年並と予想される。

2. 防除対策

- (1) 生食用とうもろこしでは、絹糸抽出揃い以降、1～2回薬剤防除を実施する。
- (2) 防除にあたっては他害虫の発生に注意し効率的な防除に努め、同一系統の薬剤の連用を避ける。フルベンジアミド剤、エマメクチン安息香酸塩剤、レピメクチン剤及びクロラントラニリプロール剤は室内試験で効果が高いことが確認されている。

C. 豆類

| | | |
|---------|-----------|---------|
| べと病（大豆） | 発生期：既発（早） | 発生量：やや多 |
|---------|-----------|---------|

1. 発生経過と予報の根拠

- (1) ベと病は多雨や多湿時、密植や過繁茂で風通しが悪いときに多発する。
- (2) 予察ほ（長沼町）の「トヨムスメ」における初発期は7月10日（平年：7月21日）と平年より早かった。その後の発生量は平年並に推移している。
- (3) 大豆の生育は平年より早く推移している。
- (4) 8月の気温は平年よりやや高く、降水量は平年よりやや多いと予報されている。
- (5) 以上のことから、発生量は平年よりやや多いと予想される。

2. 防除対策

- (1) 黒大豆及び抵抗性が“弱”の黄大豆、青大豆品種では、防除ガイドに準拠して薬剤散布を行う。それ以外の品種では防除の必要はない。
- (2) 要防除水準は、開花始の上位葉の病斑面積率で2.5%（1小葉当たりの病斑個数約30個）である。

| | | |
|-----|-----------|---------|
| 菌核病 | 発生期：既発（早） | 発生量：やや多 |
|-----|-----------|---------|

1. 発生経過と予報の根拠

- (1) 菌核病は花卉感染が主体であり、開花期の日照が少なく多湿な場合に多発する。また、莖葉によって地表面がうっぺいされるほど子のう盤の形成が良好となる。
- (2) 予察ほ（芽室町）の菜豆「大正金時」における初発期は7月10日（平年：7月20日）と平年より早かった。
- (3) 予察ほ（芽室町）の菜豆「大正金時」における発生量は平年より多く推移している。
- (4) 小豆及び菜豆の生育は平年より早く推移している。
- (5) 8月の気温は平年よりやや高く、降水量は平年よりやや多いと予報されている。
- (6) 以上のことから、発生量は平年よりやや多いと予想される。

2. 防除対策

- (1) 開花時期に注意し、薬剤散布にあたっては、大豆では開花始から10～15日後、小豆では7～10日後、菜豆では5～7日後に1回目の散布を行い、その後必要に応じて、10日間隔で計2～3回散布する。

| | | |
|--------------|---------------|-----------|
| 灰色かび病（小豆・菜豆） | 発生期：（小豆）既発（早） | 発生量：（小豆）並 |
| | （菜豆）既発（やや早） | （菜豆）やや多 |

1. 発生経過と予報の根拠

- (1) 灰色かび病は開花期以降の天候が低温で多湿な場合に多発する。また、過繁茂状態は本病の進展を助長する。
- (2) 予察ほにおける初発期は長沼町の小豆「しゅまり」で7月26日（平年：8月5日）と平年より早く、芽室町の菜豆「大正金時」で7月11日（平年：7月15日）と平年よりやや早かった。
- (3) 予察ほ（芽室町）の菜豆「大正金時」の発生量は平年より多く推移している。
- (4) 小豆及び菜豆の生育は平年より早く推移している。
- (5) 8月の気温は平年よりやや高く、降水量は平年よりやや多いと予報されている。
- (6) 以上のことから、小豆の発生期、発生量はともに平年並、菜豆の発生量は平年よりやや多いと予想される。

2. 防除対策

- (1) 薬剤の散布時期、散布間隔、散布回数は菌核病に準ずる。
- (2) 耐性菌の出現を防ぐため、ローテーション散布を行う。
- (3) チオファネートメチル剤、フルアジナム剤及びジカルボキシイミド系剤に対する耐性菌が認められ

ているので、防除ガイドに準拠して適切な薬剤防除を実施する。

茎疫病（大豆・小豆） 発生量：やや多

1. 発生経過と予報の根拠

- (1) 茎疫病は土壌が湿潤な条件で発生し、比較的気温が高い場合に多発する。なお、7月中旬以前に発病すると被害が大きくなる。
- (2) 7月は気温、降水量とも平年を上回り、本病の発生に好適な条件となった。8月の気温は平年よりやや高く、降水量は平年よりやや多いと予報されている。
- (3) 以上のことから、発生量は平年よりやや多いと予想される。

2. 防除対策

- (1) 転換畑や排水性の不良なほ場では排水対策を講じる。
- (2) 発病前から予防的に薬剤散布する。発病後に薬剤散布しても効果がないので、気象情報により大雨が予想された場合はその前に散布する。

マメシンクイガ(大豆) 発生期：早 発生量：並

1. 発生経過と予報の根拠

- (1) 前年の発生量は平年よりやや少なかったことから、越冬密度は平年よりやや低いと推測される。
- (2) 予察ほにおけるフェロモントラップによる初誘殺日は、長沼町で7月10日（平年：7月22日）、比布町で7月3日（平年：7月17日）と平年より早く、北斗市（平年：8月4日）、芽室町（平年：7月25日）及び訓子府町（平年：8月3日）では誘殺を認めていない。
- (3) フェロモントラップによる成虫誘殺数は、比布町で平年より多く、長沼町では平年並に推移している。
- (4) 8月の気温は平年よりやや高く、降水量は平年よりやや多いと予報されている。
- (5) 以上のことから、発生期は平年より早く、発生量は平年並と予想される。

2. 防除対策

- (1) 大豆の莢の生育及びフェロモントラップによる成虫初発を観察し、薬剤の散布開始時期を決めることで効果的に防除できる。莢の長さが2cmに達し、加えて成虫の発生が確認されてから6日後をめぐりにピレスロイド剤を散布する。さらにその10日後に有機リン系剤を散布する。

食葉性鱗翅目幼虫（大豆・小豆） 発生量：並

1. 発生経過と予報の根拠

- (1) 予察ほにおける食葉性鱗翅目幼虫による食害程度は、大豆では長沼町で平年よりやや高く、訓子府町で平年並、小豆では長沼町で平年並、訓子府町で平年よりやや少なくて推移している。
- (2) 8月の気温は平年よりやや高く、降水量は平年よりやや多いと予報されている。
- (3) 以上のことから、発生量は平年並と予想される。

2. 防除対策

- (1) 大豆は開花期から莢伸長期に葉が食害されると最も収量に影響する。この時期の食害葉面積率が20%に達すると約5%の減収となる。
- (2) 大豆では、要防除水準（大豆1個体当たりの幼虫頭数が開花期頃に2頭、莢伸長期以降に3頭）を超える場合には、防除ガイドに準拠して薬剤散布する。

ダイズ腐敗粒に注意しましょう

1. 本症状の特徴

- (1) 東北地方での試験研究では、白色の菌糸着生ではフザリウム属菌、マクロポーマ属菌、褐色の腐敗粒ではアルタナリア属菌の分離頻度が高いとされている。しかし、いずれも病原菌としては特定されていない。
- (2) 令和2年に本症が確認されたのは、「ユキホマレ」、「ユキホマレR」、「ユキシズカ」、「とよみづき」で、いずれも早生品種であった。

2. 防除対策

- (1) ダイズ腐敗粒には登録農薬があり、薬剤防除が可能である。しかし、道内での試験事例はないため、散布適期や必要な散布回数などは不明である。
- (2) 本症状に登録のあるアゾキシストロビン水和剤Fは、耐性菌発生リスクの高いQoI剤なので、散布は1作につき1回にとどめる。

D. ばれいしょ

疫病 発生期：既発（並） 発生量：やや多

< 6月26日付け注意報第2号発表 >

1. 発生経過と予報の根拠

- (1) 疫病は18～20℃が最適温度とされており、曇雨天が続くとまん延する。
- (2) 予察ほの「とうや」における初発期は、北斗市では6月27日（平年：7月7日）と平年より早く、長沼町では7月14日（平年：7月15日）、芽室町では7月13日（平年：7月12日）と平年並、訓子府町では7月23日（平年：7月13日）と平年より遅かった。
- (3) 予察ほの「とうや」における発生量は、訓子府町では平年より少なく、長沼町では平年並、芽室町及び北斗市では平年より多く推移している。
- (4) 7月3半旬の一般ほにおける巡回調査では、檜山及び上川地方で発生が確認されている。
- (5) 8月の気温は平年よりやや高く、降水量は平年よりやや多いと予報されている。
- (6) 以上のことから、発生量は平年よりやや多いと予想される。

2. 防除対策

- (1) 防除ガイドに準拠し、薬剤散布を継続する。
- (2) 本病の発生ほでは、収穫期の気温が低めに推移すると、疫病菌による塊茎腐敗が発生しやすいので注意する。茎葉の疫病に効果があっても、塊茎腐敗に効果がない薬剤があるので注意する。
- (3) メタラキシル剤には全道で広く耐性菌が認められているので、薬剤の選択には注意する。

アブラムシ類 発生量：並

1. 発生経過と予報の根拠

- (1) 予察ほにおけるジャガイモヒゲナガアブラムシの発生量は、長沼町、芽室町及び訓子府町のいずれの地点においても平年並に推移している。
- (2) 長沼町ではモモアカアブラムシの発生量は平年より多かった。芽室町及び訓子府町では寄生が認められていない。
- (3) ワタアブラムシの発生量は、訓子府町で平年よりやや多く、長沼町で平年並に推移している。芽室町では寄生が認められていない。
- (4) 7月3半旬の一般ほにおける巡回調査では、65地点のうち、胆振、檜山、上川、オホーツク及び十勝地方の合計18地点で寄生が確認されている。
- (5) 8月の気温は平年よりやや高く、降水量は平年よりやや多いと予報されている。
- (6) 以上のことから、発生量は平年並と予想される。

2. 防除対策

- (1) 防除ガイドに準拠して薬剤散布を実施する。
- (2) アブラムシの種類によって薬剤の効果が異なるので注意する。
- (3) ワタアブラムシは下位葉に好んで寄生するので、薬液が十分にかかるよう散布する。

E. てんさい

褐斑病 発生期：既発（早） 発生量：多

< 7月21日付け注意報第4号発表 >

1. 発生経過と予報の根拠

- (1) 褐斑病は高温多雨条件で多発する。
- (2) 予察ほにおける抵抗性“やや強”品種「ライエン」の初発は、長沼町で7月3日（平年：7月9日）、芽室町で6月27日（平年：7月5日）、訓子府町で7月4日（平年：7月12日）と平年より早かった。
- (3) 予察ほの7月4半旬における発生量はいずれの地点でも平年より多い。
- (4) 7月3半旬の巡回調査では、各地で発病が認められており、特に上川及び十勝地方では発病株率10%を超える地点が認められている。
- (5) 8月の気温は平年よりやや高く、降水量は平年よりやや多いと予報されている。
- (6) 以上のことから、発生量は平年より多いと予想される。

2. 防除対策

- (1) 散布間隔は14日以下とし、高温多湿条件となった場合は散布間隔を10日以下にする。
- (2) DMI剤（ジフェノコナゾール、テブコナゾール、フェンブコナゾール、テトラコナゾール）及び

カスガマイシン剤耐性菌が全道各地で発生しているため、混合剤も含めこれら系統薬剤の使用回数を可能な限り低減する。

- (3) QoI 剤耐性菌の発生が広範囲に確認されているため、褐斑病に対する防除薬剤として、QoI 剤（アゾキシストロビン、クレソキシムメチル、トリフロキシストロビン）は使用しない。
なお、根腐病及び葉腐病に対するQoI 剤の使用回数は、登録の範囲内とする。
- (4) チオファネートメチル剤に対する耐性菌が全道で発生しているため、薬剤の選択に注意する。
- (5) 本病に特に罹病しやすい品種が栽培されている地域では本病の発生推移に注意する。

| |
|--|
| ヨトウガ(第2回) 発生期：並 発生量：並 |
|--|

1. 発生経過と予報の根拠

- (1) 予察ほのてんさいにおける第1回産卵の初発期は、訓子府町で平年より早く、長沼町及び芽室町で平年より遅かった。
- (2) 予察ほのてんさいにおける第1回卵塊数は、芽室町及び訓子府町で平年よりやや少なく、長沼町で平年より少なかった。
- (3) 予察ほのてんさいにおける第1回幼虫による被害程度は、芽室町で平年並、長沼町及び訓子府町では平年より低く推移している。
- (4) 7月3半旬の一般ほにおける巡回調査では、78地点のうち被害株率50%を上回ったのは上川、オホーツク及び十勝地方の4地点であった。
- (5) 8月の気温は平年よりやや高く、降水量は平年並と予報されている。
- (6) 以上のことから、第2回幼虫の発生期は平年並、発生量は平年並と予想される。

2. 防除対策

- (1) 被害株率が50%に達したときを防除時期の目安とする。薬剤散布以降も被害が進展するときは追加防除を検討する。幼虫に対する薬剤の効果は令期が進むにつれて低下するので、散布適期を逸しないよう注意する。
- (2) 産卵期にベンゾイル尿素剤を使用することにより、高い防除効果が得られる。第2回幼虫を対象とする場合の散布時期は7月下旬頃から8月中旬頃である。

F. たまねぎ

| |
|-----------------------------|
| ネギアザミウマ 発生量：並 |
|-----------------------------|

1. 発生経過と予報の根拠

- (1) 本種は高温少雨条件が続くと密度が高まりやすい。
- (2) 予察ほにおける成虫及び幼虫の発生量は、訓子府町で平年並、長沼町では平年よりやや少なく推移している。被害程度はいずれの地点とも平年並に推移している。
- (3) 7月3半旬の一般ほにおける巡回調査では、40地点のうち、空知、上川、オホーツク及び十勝地方の合計17地点において寄生株率50%を上回った。
- (4) 8月の気温は平年よりやや高く、降水量は平年よりやや多いと予報されている。
- (5) 以上のことから、発生量は平年並と予想される。

2. 防除対策

- (1) 道内の広い範囲でピレスロイド剤抵抗性個体群が確認されているため、本系統薬剤の使用を避ける。

たまねぎのりん茎被害を防ぐための ネギハモグリバエ重点防除時期は8月上旬です

近年、道央地帯を中心にネギハモグリバエによるたまねぎのりん茎被害が発生しています。たまねぎほ場では、7月下旬から8月下旬に3回目成虫が発生します。

りん茎への被害を抑制するには、8月上旬に2回の薬剤散布（シアントラニリプロール剤、チオシクラム剤）が有効です。

詳しくは北海道立総合研究機構農業研究本部ホームページの試験研究成果、平成30年「たまねぎのネギハモグリバエの発生生態及び防除対策」にて閲覧できます。

(URL <http://www.hro.or.jp/list/agricultural/center/kenkyuseika/gaiyosho/30/f1/04.pdf>、
<http://www.hro.or.jp/list/agricultural/center/kenkyuseika/panf/30/11.pdf>)

G. あぶらな科野菜

軟腐病 発生量：やや多

1. 発生経過と予報の根拠

- (1) 軟腐病は、高温多雨条件で発生が多くなる。
- (2) 8月の気温は平年よりやや高く、降水量は平年よりやや多いと予報されている。
- (3) 以上のことから、発生量は平年よりやや多いと予想される。

2. 防除対策

- (1) 多窒素栽培を避ける。
- (2) 防除ガイドに準拠して薬剤の予防散布を行う。
- (3) だいこんでは、播種25～30日後に1回目の薬剤散布を実施する。
- (4) 耐性菌の出現を防ぐため、同一系統の薬剤を連用しない。また、オキシリニック酸剤の低感受性菌が出現している地域があるので注意する。

モンシロチョウ 発生量：多

1. 発生経過と予報の根拠

- (1) 予察ほのキャベツにおける第2回幼虫数は、長沼町で平年より多く、北斗市で平年よりやや多く推移している。
- (2) 7月3半旬の一般ほにおける巡回調査では、19地点中2地点で本種による加害が認められた。
- (3) 8月の気温は平年よりやや高く、降水量は平年より多いと予報されている。
- (4) 以上のことから、発生量は平年より多いと予想される。

2. 防除対策

- (1) 成虫の飛来及び産卵の多いほ場では、防除ガイドに準拠して薬剤散布を行う。
- (2) 防除にあたっては、他害虫の発生も考慮して、効率的な防除体系を組み立てる。

コナガ 発生量：やや多

<5月15日付け注意報第1号発表>

1. 発生経過と予報の根拠

- (1) 予察ほのフェロモントラップにおける誘殺数は、長沼町、比布町及び北斗市で平年より多く、芽室町及び訓子府町では平年並で推移している。
- (2) 予察ほのキャベツにおける幼虫の発生量は、長沼町及び北斗市で平年よりやや多く推移している。
- (3) 7月3半旬の一般ほにおける巡回調査では、19地点中9地点で本種による加害が認められた。
- (4) 8月の気温は平年よりやや高く、降水量は平年よりやや多いと予報されている。
- (5) 以上のことから、発生量は平年よりやや多いと予想される。

2. 防除対策

- (1) 薬剤抵抗性の発達しやすい害虫であり、近年道内においてもジアミド剤に対する抵抗性遺伝子の保

持個体が確認されている。そのため、防除を行う際は以下の点に留意する。

- ① セル苗灌注処理を行った場合は、ほ場での防除効果の確認に努める。
 - ② 防除効果が低いと判断された場合は、早めに他系統薬剤による茎葉散布を実施する。
 - ③ 同一系統薬剤の連用は避け、ローテーション防除を実施する。
 - ④ ジアミド系薬剤感受性低下を予防するため、本系統を含む薬剤を6月に使用した場合は30日間、7月の場合は25日間、8月に使用した場合は道東地域で30日、その他の地域で25日間は本系統の薬剤を使用しない。（「ジアミド系薬剤感受性低下個体群に対応したキャベツにおけるコナガの防除対策」（令和5年指導参考事項）を参照。）
- (2) 防除にあたっては、他害虫の発生に注意し、効率的な防除に努める。

ヨトウガ(第2回) 発生期：並 発生量：並

てんさいのヨトウガの項を参照。

H. りんご

黒星病 発生量：やや多

1. 発生経過と予報の根拠

- (1) 黒星病は平均気温 15～20℃で降雨が多い場合に多発する。
- (2) 予察園での発生は、長沼町（無防除）の「相伝ふじ（早生ふじ系）」では平年より多く推移している。余市町B（慣行防除）の「昂林」では発生を認めていない。
- (3) 7月3半旬の一般園における巡回調査では渡島地方で発生が認められている。
- (4) 8月の気温は平年よりやや高く、降水量は平年よりやや多いと予報されている。
- (5) 以上のことから、発生量は平年よりやや多いと予想される。

2. 防除対策

- (1) 防除ガイドに準拠して、薬剤散布を継続する。特に葉に発病が認められている場合は、果実への感染を防ぐため、十分量の薬液を丁寧に散布する。
- (2) 散布間隔の開きすぎに注意する。
- (3) 散布水量が不足した場合や、防除機の切り返し地点で発生した事例が認められたことから、薬剤散布は十分な水量で散布ムラのないよう丁寧に実施する。
- (4) チオファネートメチル剤、QoI剤及びDMI剤耐性菌の発生が全道で広く認められていることから、薬剤の選択に注意をするとともに、これらの薬剤以外においても同一系統薬剤の連用は避ける。

斑点落葉病 発生量：多

1. 発生経過と予報の根拠

- (1) 斑点落葉病は夏期の高温多湿条件で多発しやすい。
- (2) 予察園での感受性品種「王林」における発生は、長沼町（無防除）では平年並に推移している。余市町B（慣行防除）「昂林」では発生を認めていない。
- (3) 7月3半旬の一般園における巡回調査では渡島及び留萌地方で発生が認められ、病葉率30%を超える多発園も認められている。
- (4) 8月の気温は平年よりやや高く、降水量は平年よりやや多いと予報されている。
- (5) 以上のことから、発生量は平年より多いと予想される。

2. 防除対策

- (1) 防除ガイドに準拠して、黒星病との効率的な防除に対応し、薬剤散布を継続する。
- (2) 「王林」やデリシャス系等の感受性品種を栽培している場合には発生に注意し、適切な防除を行う。

ハマキムシ類 発生量：並

1. 発生経過と予報の根拠

- (1) 予察園のフェロモントラップによるリンゴコカクモンハマキ第1回誘殺数は、長沼町（無防除）で平年よりやや少なく、余市町A及びB（慣行防除）で平年より少なかった。リンゴモンハマキの誘殺数は、余市町Aで平年より多く、余市町Bで平年よりやや多く、長沼町（無防除）で平年よりやや少なかった。
- (2) 一般園のフェロモントラップによるリンゴコカクモンハマキの誘殺数は、岩見沢市で平年よりやや

多く、旭川市で平年並、石狩市及び壮瞥町では平年よりやや少なく、札幌市、七飯町及び増毛町では平年より少なかった。リンゴモンハマキの誘殺数は、岩見沢市及び増毛町で平年より多く、壮瞥町で平年よりやや多く、石狩市で平年よりやや少なく、札幌市及び七飯町では平年より少なかった。

- (3) 8月の気温は平年よりやや高く、降水量は平年よりやや多いと予報されている。
- (4) 以上のことから、発生量は平年並と予想される。

2. 防除対策

- (1) 防除ガイドに準拠して薬剤散布を行う。

モモシンクイガ 発生量：やや多

1. 発生経過と予報の根拠

- (1) 予察園のフェロモントラップにおける誘殺数は、長沼町（無防除）で平年より多く、余市町A及びB（慣行防除）では平年よりやや多く推移している。
- (2) 一般園のフェロモントラップによる誘殺数は、札幌市及び増毛町で平年より多く、七飯町で平年並、岩見沢市で平年よりやや少なく、壮瞥町及び旭川市で平年より少なく推移している。
- (3) 長沼町の予察園において、産卵開始期は6月26日（平年：7月2日）と平年より早く、被害初発期も7月6日（平年：7月13日）と平年より早かった。
- (4) 長沼町の予察園で、産卵数は平年よりやや少なく、被害果率は平年より高く推移している。
- (5) 8月の気温は平年よりやや高く、降水量は平年よりやや多いと予報されている。
- (6) 以上のことから、発生量は平年よりやや多いと予想される。

2. 防除対策

- (1) 防除ガイドに準拠して薬剤散布を行う。

ハダニ類 発生量：少

1. 発生経過と予報の根拠

- (1) ハダニ類は高温少雨条件が続くと密度が高まりやすい。
- (2) 予察園でのハダニ類の発生は、長沼町（無防除）、余市町A及びB（慣行防除）いずれの地点においても認められていない。
- (3) 8月の気温は平年よりやや高く、降水量は平年よりやや多いと予報されている。
- (4) 以上のことから、発生量は平年より少ないと予想される。

2. 防除対策

- (1) 高温乾燥条件が続くときには発生状況に注意し、必要に応じて薬剤散布を実施する。
- (2) 同一系統の薬剤を連用すると薬剤抵抗性の発達が急速に進むので、防除ガイドに準拠して適正な防除を行う。

キンモンホソガ 発生量：やや少

1. 発生経過と予報の根拠

- (1) 予察園のフェロモントラップにおける誘殺数は、長沼町（無防除）で平年よりやや多く、余市町A（慣行防除）で平年並、余市町B（慣行防除）で平年より少なく推移している。
- (2) 被害は、長沼町で平年並に推移している。
- (3) 一般園のフェロモントラップ調査における誘殺数は、増毛町で平年よりやや多く、石狩市で平年よりやや少なく、岩見沢市、札幌市、壮瞥町、七飯町及び旭川市では平年より少なく推移している。
- (4) 8月の気温は平年よりやや高く、降水量は平年よりやや多いと予報されている。
- (5) 以上のことから、発生量は平年よりやや少ないと予想される。

2. 防除対策

- (1) 防除ガイドに準拠して薬剤散布を行う。

トマトキバガが道内各地で確認されています

本年6月26日に道総研道南農業試験場(北斗市)のばれいしょほ場に設置したトマトキバガの侵入調査用のフェロモントラップにおいて捕獲された個体が、本道で初めて侵入警戒有害動植物であるトマトキバガ(*Tuta absoluta*)と確認され、当所では本種についての特殊報を7月7日付けで公表したところです。

その後、道内各地で本種が確認されていますので、発生が疑われた場合は、速やかに最寄りの農業改良普及センター、農業試験場、病害虫防除所に連絡してください。

なお、道内では現在、農作物における本種の発生及び被害の報告はありません。

また、本種についての詳細な情報は当所ホームページに掲載の特殊報(第1号)をご覧ください。

<本道におけるトマトキバガ確認状況>

| | | |
|---------|-----|----|
| ・ 6月26日 | 北斗市 | 1頭 |
| ・ 6月30日 | 千歳市 | 1頭 |
| ・ 7月 4日 | 小樽市 | 2頭 |
| ・ 7月 6日 | 札幌市 | 1頭 |
| ・ 7月14日 | 千歳市 | 1頭 |
| ・ 7月15日 | 長沼町 | 1頭 |
| ・ 7月18日 | 札幌市 | 2頭 |
| ・ 7月19日 | 室蘭市 | 4頭 |
| " | 長沼町 | 1頭 |
| ・ 7月23日 | 長沼町 | 1頭 |

注) 日付けは捕獲日

捕獲はいずれも横浜植物防疫所または道総研農業試験場設置のフェロモントラップによる。

付記

北海道地方 3か月予報
(8月から10月までの天候見通し)

令和5年7月25日
札幌管区气象台 発表

<予想される向こう3か月の気候>

向こう3か月の出現の可能性が最も大きい天候と、特徴のある気温、降水量等の確率は以下のとおりです。

8月 天気は数日の周期で変わりますが、低気圧や前線の影響を受けやすいため、平年に比べ曇りや雨の日が多いでしょう。気温は、平年並または高い確率ともに40%です。

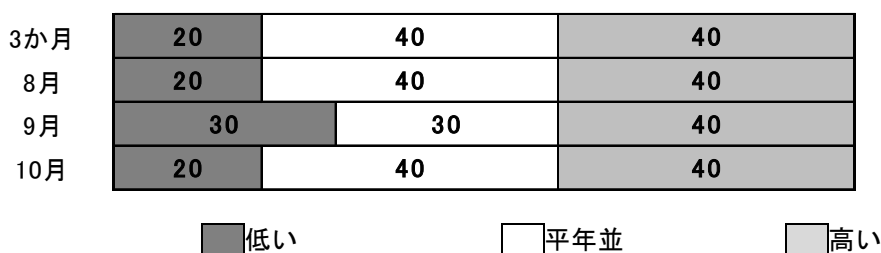
9月 天気は数日の周期で変わるでしょう。気温は、平年並または高い確率ともに40%です。

10月 北海道日本海側では、期間の前半は、天気は数日の周期で変わるでしょう。期間の後半は、平年と同様に曇りや雨の日が多いでしょう。北海道オホーツク海側では、天気は数日の周期で変わるでしょう。北海道太平洋側では、天気は数日の周期で変わり、平年と同様に晴れの日が多いでしょう。

<向こう3か月の気温、降水量の各階級の確率(%)>

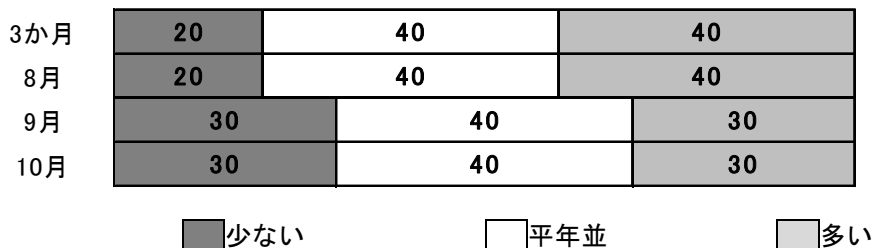
<<気温>>

[北海道地方]



<<降水量>>

[北海道地方]



令和5年

6月1日～8月31日は**農薬危害防止運動**実施期間です！

北海道では、農薬の使用に伴う事故・被害を防止するため、農薬を使用する機会が増える6月から8月を期間として、農薬の安全かつ適正な使用や保管管理等を推進する「**農薬危害防止運動**」を実施します。

周りに配慮して 飛散を防止

守ろう
農薬ラベル
確かめよう
周囲の状況

周囲の状況を踏まえて
使う農薬や使い方を考えよう

周りに影響が少ない
天候や時間帯に行おう

散布機器の機能や性能を
理解し、正しく使おう

十分な時間の余裕をもって
幅広く周知しよう

農薬散布のお知らせ
〇〇年〇月〇日 〇時～〇時
場所〇〇〇〇 目的〇〇〇〇
農薬名〇〇〇 連絡先〇〇〇

https://www.maff.go.jp/j/nouyaku/n_tekisei/ 農薬の適正使用 農林水産省 検索

詳しくは
<こちら

令和5年度農薬危害防止運動 農林水産省・厚生労働省・環境省・都道府県共催

★ 農薬情報の掲載サイト

農薬の登録情報や農薬取締法などについては、農林水産省ホームページの「農薬コーナー」をご覧ください。

URL <https://www.maff.go.jp/j/nouyaku/>

北海道農政部生産振興局技術普及課
(TEL 011-231-4111 (内線)27-838)
北海道病害虫防除所
(TEL 0123-89-2080)
各総合振興局・振興局農務課